



Ce journal est celui des habitants et habitantes de Lille Sud.

Il est le résultat de plusieurs ateliers d'écriture, à la médiathèque, au centre social et culturel de L'Arbrisseau, et d'une séance d'illustration à La Fabrique du Sud.

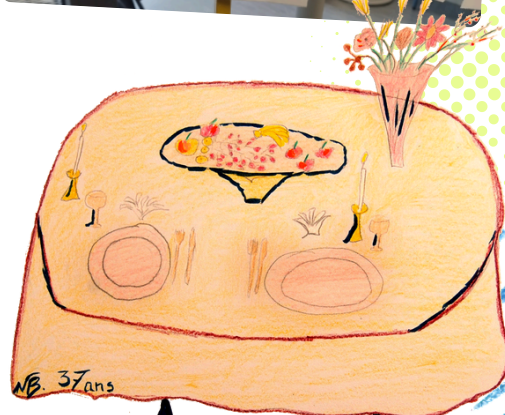
Ce projet répond à un objectif : redonner la parole aux citoyens et citoyennes du quartier. C'est l'occasion de se questionner soi même, d'interroger son environnement et de valoriser les initiatives locales.

Pensé de manière lisible, nous avons fait le choix d'une police d'écriture inclusive, et d'un fond clair pour ne pas gêner la lecture, tout en misant sur une mise en page ludique et colorée.

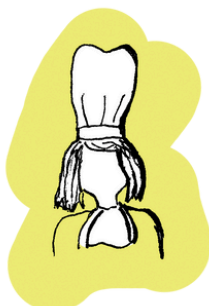
Le titre, lui, a été choisi par scrutin. Pendant deux semaines, vous étiez invités à accrocher votre idée, sur notre corde à linge.



Tu souhaites participer au prochain numéro ? Viens nous rencontrer tous les 1ers mercredis du mois de 16h à 18h à La Fabrique du Sud.



OLYMPIADES CULINAIRES



Du lundi 17 au samedi 22 novembre 2025, les Olympiades culinaires se sont déroulées au centre social et culturel de L'Arbrisseau. Pendant une semaine, des habitants et habitantes de Lille Sud, de tout âge, se sont réunis pour former des brigades et cuisiner des recettes du monde.



Initié par le secteur adulte, c'est la deuxième année que le centre social organise ce temps fort pour valoriser les diversités du quartier.

On a la chance d'avoir un quartier riche culturellement parlant. C'est des publics qui viennent au centre social. L'idée c'était vraiment de les mettre à l'honneur.

Mélicca, médiatrice emploi au centre social de L'Arbrisseau



Le mercredi, nous avons rencontré la brigade Brésil, avec Adib, 9 ans.

À la question *que connais-tu du Brésil ?*, il nous a répondu : *le foot, la danse*.

Adil nous a montré les fiches des recettes qu'il préparait : un plat, la Feijoada, un dessert, une mousse de maracuja et une boisson, le suco de limao.

Très content de participer, même s'il a trouvé un peu difficile la préparation, il a aimé goûter en léchant les plats.

Samedi 22, le dernier jour, nous assisterons à la remise des prix, notamment celui sur le goût, la présentation ou l'ambiance. Corinne, couturière du centre social, a confectionné les costumes.

10 pays sont représentés dont la France, l'Inde, la République du Congo, Haïti, le Vietnam, le Japon...



Article réalisé par Béatrice, Dominique et Marie-José

LES BRÈVES



C'EST POUR VOUS LE SAC ?

L'autre jour je suis parti chercher un sac que j'avais repéré sur une application de don. Arrivé sur place : « C'est vous pour le sac ? ». Bin oui c'est moi. Son visage s'ouvre en deux d'un grand rire : « Je pensais que c'était une femme ». On avait parlé par message avant de convenir d'une date de rendez-vous. « Vous êtes au courant que c'est un sac de fille ? ». On discute un peu. À la fin, elle revient sur la confusion : « C'est pour votre copine le sac ? ». Oui, oui que je réponds. C'était pas vrai, comme si c'était important de faire croire que je préfère les sacs pour garçons. « Après, des fois il y a des messieurs qui aiment bien les sacs comme ça ». Mince. Elle a renversé la situation.

AVRIL 2025

Il était une fois, un groupe de filles de 7 à 13 ans qui étaient en train de jouer dans leur résidence fermée, lorsqu'un homme alcoolisé leur adressa la parole et passa au dessus de la grille. Les filles ont paniqué et ont couru jusqu'à ce qu'elles se retrouvent dans un cul-de-sac au fond de la résidence. L'homme continuait d'avancer en courant vers elles, les filles étaient apeurées.

Soudain, un autre homme qui habitait la résidence sorti de chez lui pour l'intercepter. Le groupe de jeunes filles étaient alors très soulagé, mais quand même encore paniqué. Ce témoignage sert à dénoncer les violences envers les mineurs par des personnes plus âgées et alcoolisées dans les rues.



LES SÉNIORS EN MOUVEMENT

Par Dominique et Marie-José

Le jeudi matin, on arrive à 9h30 au centre social et culturel de L'Arbrisseau, jusque 11h ou midi, on ne voit pas le temps passer. On s'occupe d'un jardin potager. On donne quelques légumes à Corinne pour le bio cabas, et on partage avec les petits de la garderie, on leur fait faire des visites.

L'après midi, c'est Prév' Santé, de la MEL, qui nous fait un atelier diététique. On cuisine des recettes en fonction de notre état de santé. Puis, gymnastique adaptée, selon le temps, c'est de la marche nordique.

Le lundi, pareil, le matin, le potager, et l'après-midi, on va au centre de soin, pour du sport adapté et des jeux pour la mémoire et l'équilibre.

On vient aussi d'autres jours, pour la couture, pour des événements, préparer de la déco pour Noël, la chorale le mardi après-midi... Bref, on est tout le temps au centre social.



SOUVENIR SPORTIF

Je m'appelle Jawad, j'ai 12 ans et je suis élève de l'école Brack Desrousseaux. L'année dernière on a fait un tournoi de handball contre les autres écoles. Les premiers matchs, on a gagné et le dernier match on a eu très peur car ils avaient marqué deux buts et nous un seul. À la dernière seconde, j'ai marqué !

AU COEUR DES RELATIONS ÉCOLE, FAMILLE, QUARTIER

Propos recueillis par Liana Adoul

Association La Marelle, représentée par Henriette Mewa, coordinatrice des actions parentalité.

Quelles sont tes missions ?

Elles portent sur la co-éducation entre les écoles, les familles et le quartier. Je soutiens la fonction parentale et les parcours éducatifs des enfants à travers des activités ludiques et artistiques. Je favorise l'implication des parents dans la vie de l'école et du quartier, mais aussi l'ouverture vers les lieux culturels.

Quelles sont les dernières actions mises en place ?

En ce moment, à l'école Rachel l'Empereur, on mobilise les parents à préparer un spectacle sur le conte du Chaperon Rouge. Il y a aussi un temps de jeu parents/enfants autour du cup stacking.



Le jeu cup stacking, présenté par Henriette.

Tu peux nous expliquer ?

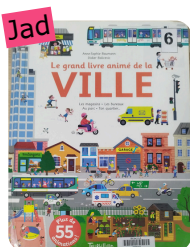
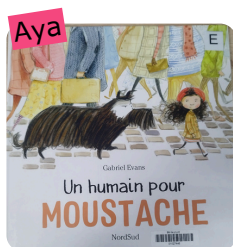
C'est un jeu qui consiste à empiler et dé-empiler les gobelets suivant un schéma prédéfini. En plus d'être innovant, il favorise la coordination entre les deux hémisphères du cerveau, la concentration, l'attention, la gestion des émotions, etc... il est très intéressant comme alternative à la surconsommation des écrans et est adapté aux enfants avec des difficultés d'apprentissage.

Avec toutes ces actions, La Marelle, tout au long de l'année, favorise l'épanouissement des familles et crée du lien social et de l'entraide. Pour rencontrer ou contacter l'association : sur Facebook (*association la Marelle pour famille et éducateurs*) ou Instagram (*@lamarellepfe*) ou au 2 rue Cormont Moulins, Lille tous les lundis de 17h à 19h.

COUPS DE ♥ LITTÉRAIRES

Par des enfants de 5 ans, du
centre social Denise Cacheux.

Albums disponibles à la
médiathèque de Lille Sud.



Association Exprime, contact@exprime-asso.fr
Équipe de rédaction : les habitants et habitantes de Lille Sud
En partenariat avec la médiathèque de Lille Sud,
le centre social et culturel de l'Arbrisseau, La Fabrique du Sud
Accompagnement illustration et couverture : Fanny Masson
Imprimerie : Mairie de Lille
Financé par la DRAC Hauts de France

Magazine gratuit. Cet exemplaire ne peut être vendu. Ne pas jeter sur
la voie publique. Réalisé sans intelligence artificielle.

Exprime

PRÉFET
DE LA RÉGION
HAUTS-DE-FRANCE
Liberté
Égalité
Fraternité



Le JOURNAL de
Lille Sud